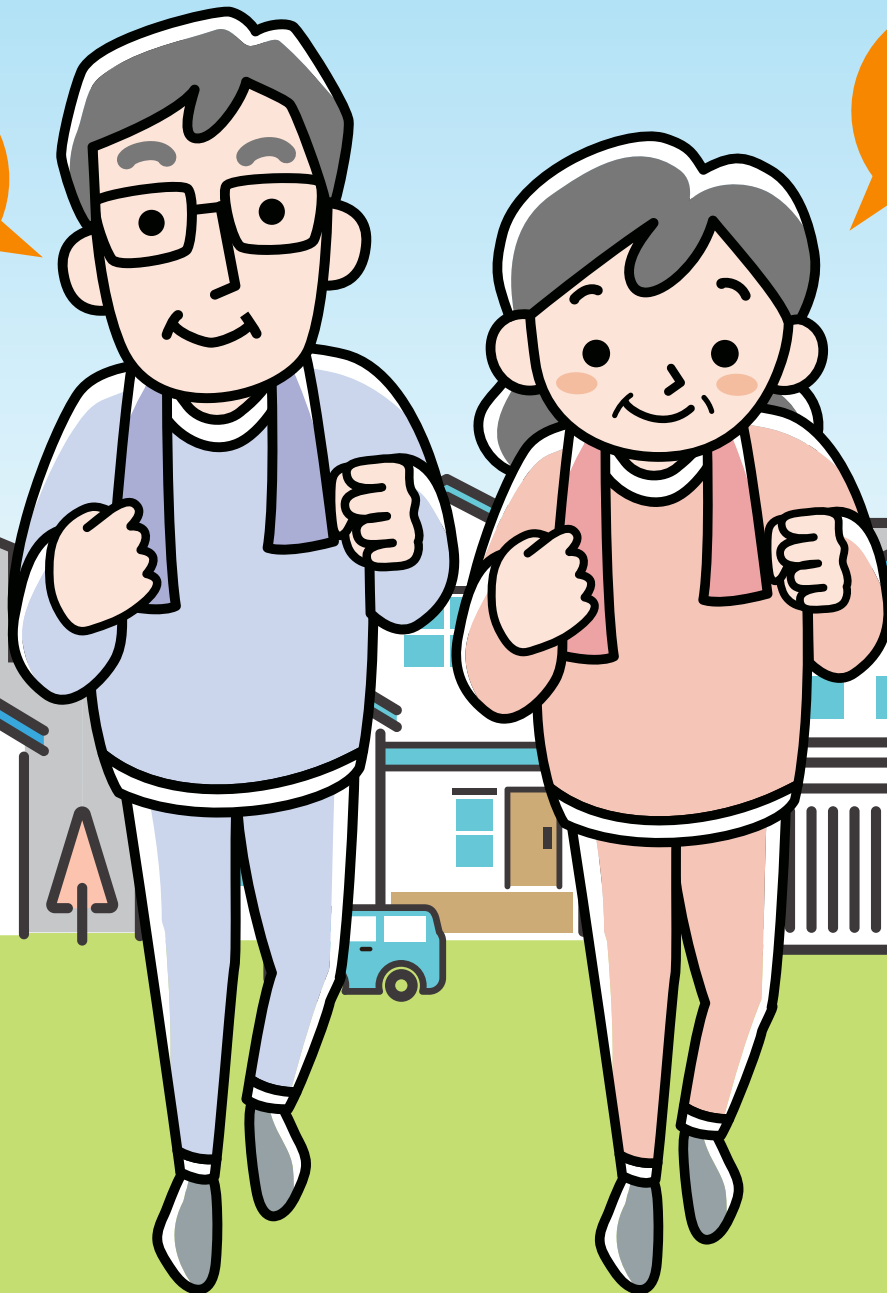


シニアの方が
安心してお使いいただくために

LPガスご利用あんない

安心

安全

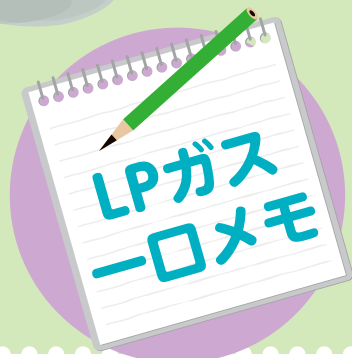
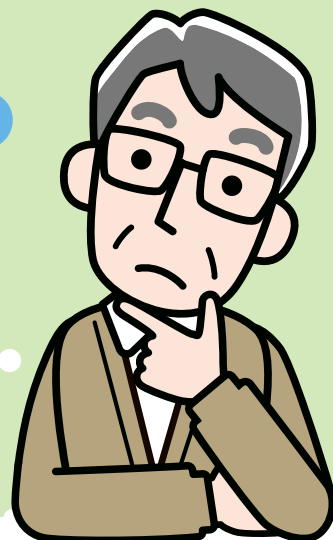


(一社)岡山県LPガス協会
LPガス安全委員会

(一社)岡山県LPガス協会は、子ども見まもり隊
を組織して、防犯活動に参加しています。



LPガスって何だろう？



LPガスは無色、無臭ですが、漏れたとき気づくようにニオイがつけてあります。



LPガスは、可燃性でカロリーが高くクリーンな燃料です。

例えばヘアスプレーなどの加圧剤として使用されています。



LPガスは熱量が※約24,000kcal/m³で同じガス体エネルギーである都市ガス(13A)の熱量※約11,000kcal/m³と比べて非常に高カロリーです。

(※の出所:経済産業省資源エネルギー庁資料)

LPガスは命をつなぐエネルギーです。

LPガスはライフラインの中でも災害に強いエネルギーと言われています。

それは供給方式が自立分散型であり、お客様の軒先のボンベにLPガスを入れた状態で供給しているからです。(お客様のボンベの中には概ね1~2ヶ月程度のガスが備蓄されています。)

また、LPガスは持ち運びに便利で、供給するための工事も比較的簡単であるため、避難所や仮設住宅のエネルギー源として使用されています。

平成30年6月18日午前7時58分ごろ発生した大阪北部地震は、震度6弱を観測し、大きな被害が発生しましたが、LPガスについては、火災やその他一切の人的物的被害はありませんでした。

なお、LPガスは、地震発生の翌日である6月19日に全面復旧しました。



LPガスは家庭用燃料だけでなく、業務用、工業用など広い分野で使用されています。例えばタクシーの約95%はLPガスを燃料として走っています。

(全国のLPガス車19万台)

LPガスをお使いいただく時は…

火がついたことを必ず目で確かめてください。



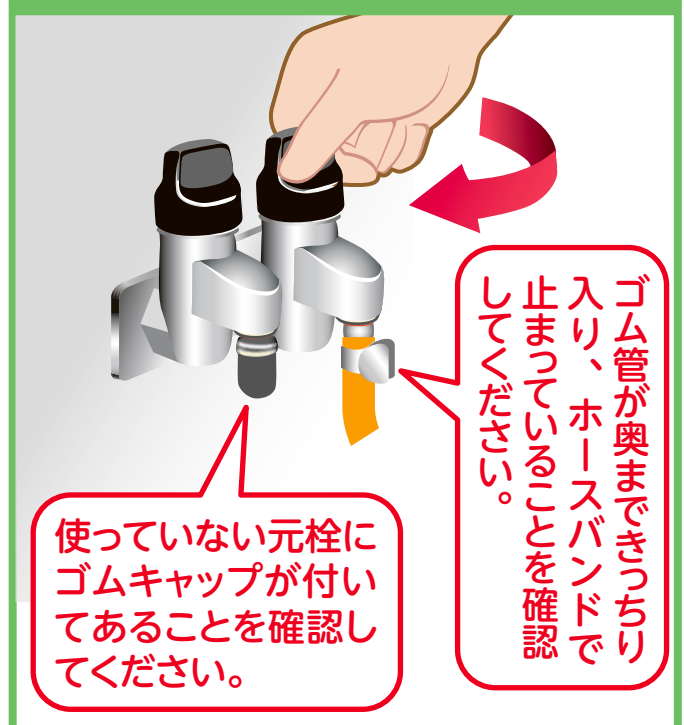
着火しない時は間をおいてから点火してください。



ガス使用中はその場をはなれないでください。



元栓は全開で使用し、使用後は完全に閉めてください。



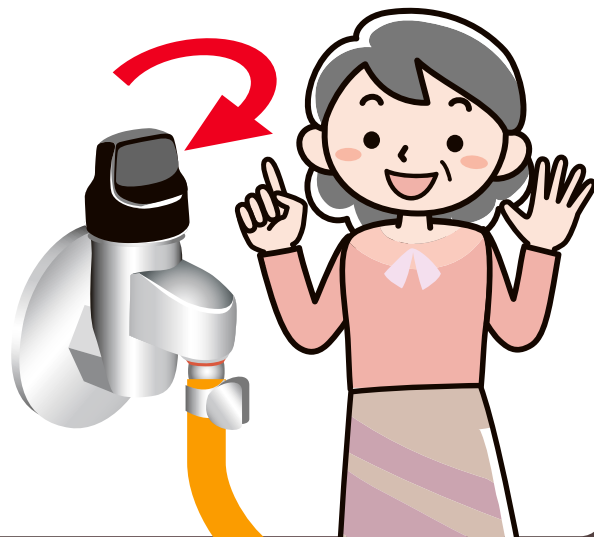
もしも、ガス

注意事項を守ってあわてず、

室内の火は全部消しましょう。



このように元栓を閉めましょう。



戸や窓を大きく開けてください。



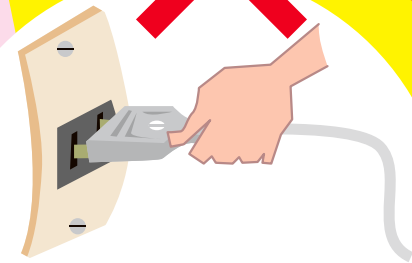
販売店に連絡し、点検を受けるまではガスを使用しないでください。



がもれたら...

落ち着いて行動しましょう

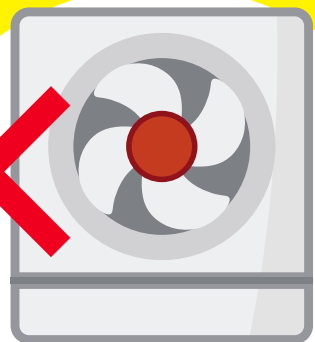
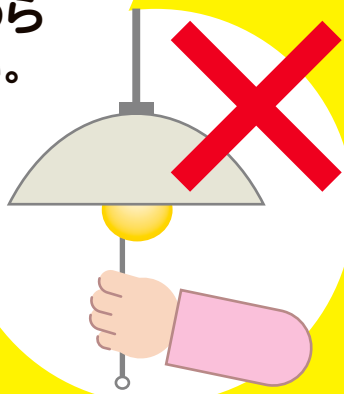
しては
いけないこと



コンセントや電気の
スイッチにさわら
ないでください。



ライターを使用したり
タバコを吸わないで
ください。



換気扇を
回さないで
ください。



だや
めっ
よちや

地震がおきた場合は…



まず、身の安全を確保してください。

揺れがおさまるのを待って、あわてず、落ちついて火の用心を心がけましょう。



LPガスを使用中に
震度5以上の地震が起こった時には、
マイコンメータが自動的にガスを止めます。

安心ね!



設置していますか? 住宅用火災警報器!



すべての住宅に設置する義務があります!!

火災による死者の大半は、住宅火災によるもので、その多くは就寝中などにより発見が遅れる「逃げ遅れ」が原因です。

そのため、火災の早期発見に有効な「住宅用火災警報器」の設置が消防法で義務化されています! また住宅用火災警報器は古くなると電子部品の寿命や電池切れ等で火災を感知しなくなる恐れがあります。10年を経過したものは交換をおすすめします。取り替えを検討される際は一つの住宅用火災警報器が感知すると他の部屋に設置している住宅用火災警報器が連動し鳴動するような付加価値のある無線連動型住宅用火災警報器もぜひご検討ください。

取り付けが義務付け
られているところ

・寝室 ・階段

※寝室が2階以上にある場合は、
階段にも設置が必要です。



取り付けをおすすめ
しているところ

・台所

ガス警報器も忘れずに設置しましょう。

※ガス警報器も取り付けが義務づけられているところとされていないところがありますが、お客様の安全・安心のため取り付けることをおすすめします。

安全のための器具

マイコンメータが ガスを遮断した時の 復帰方法

表示部に
「ガス止」の文字
が表れたとき!

※正常使用時は文字表示はありません。



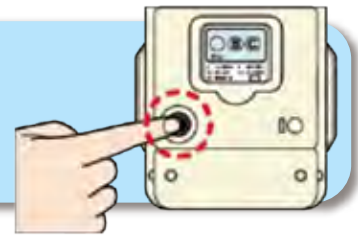
1

- 器具栓、元栓を全て閉めて下さい。



2

- ガスメーターにある復帰ボタンをおして下さい。
- 1分間お待ち下さい。



3

- 液晶の文字とランプが消えます。
- 器具栓、ガス栓を開けてご使用ください。



復帰しない時は、復帰を繰り返さず
LPガス販売店に連絡して下さい。
また操作に不安のある方も、
遠慮なくLPガス販売店に
連絡して下さい。

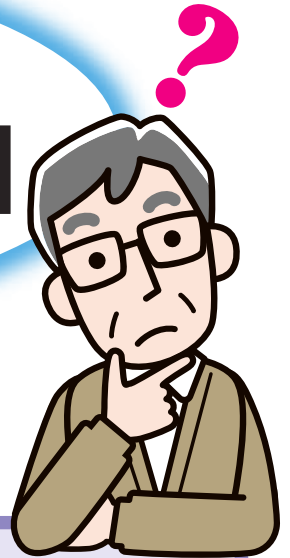


ガスコンロは大きく進化しています!

● 全口センサー搭載 SIセンサーコンロ

「Siセンサーコンロ」とは

…って、
なに?

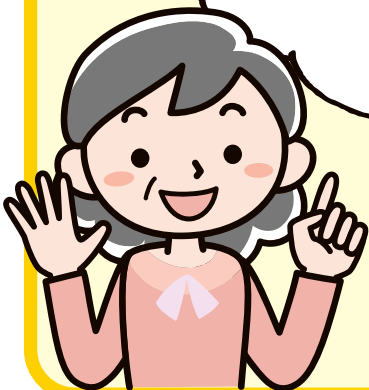


全口に安全センサーを搭載した新しいガスコンロのことです。

全てのバーナーに、「**天ぷら油過熱防止装置**」「**立ち消え安全装置**」「**コンロ・グリル消し忘れ消火機能**」がついていますから「**ついうっかり**」でも安心。お子様のお手伝いやご高齢の方でも安心してお使いいただけます。

※おかげさまでSiセンサーコンロは発売以来、4000万台を突破しました。

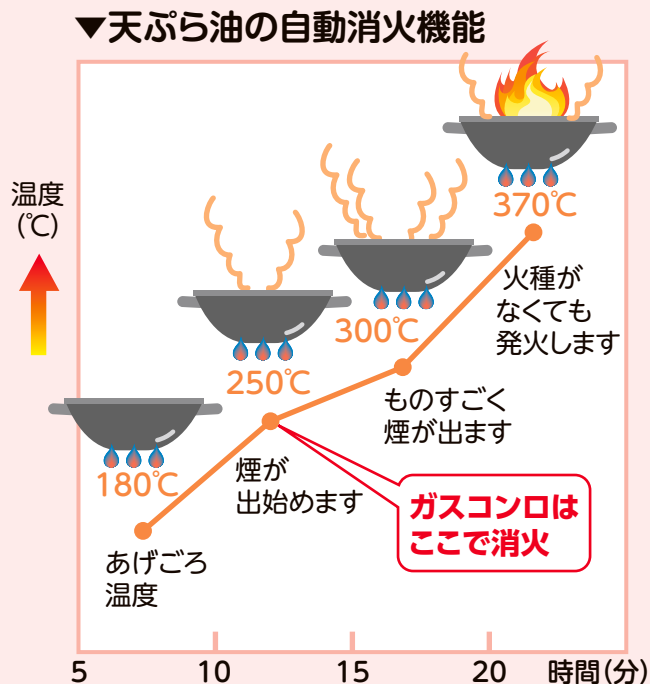
ガラス天板なら
おそうじも
ラクラク♪



時間や手間をかけずにいつもキレイにしておけるから、気持ちよく調理できるのが魅力。天板が平らで汚れに強いガラストッププレートをはじめ、汁受け皿のないバーナーやシンプル構造のゴトクなど、サッと一拭きで汚れや煮こぼれなどに対応でき、後片付けもラクラクです。

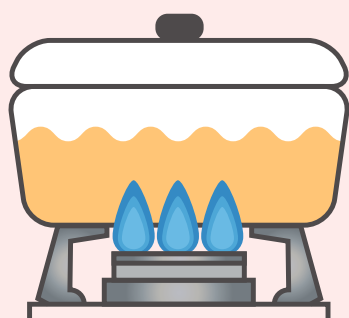
● 天ぷら油過熱防止装置

センサーが鍋底の温度を感知し、約250℃になると自動的に火をとめて、油の発火を防ぎます。

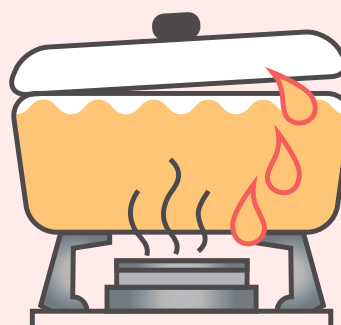


● 立ち消え安全装置

煮こぼれや吹きこぼれ、強風などで火が消えた時、自動的にガスを止めます。



加熱中

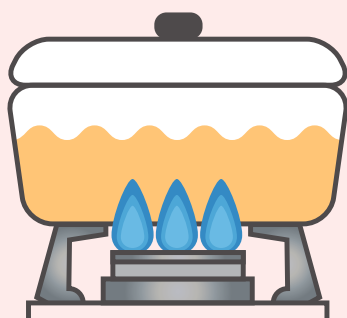


火が消えると
ガスを遮断

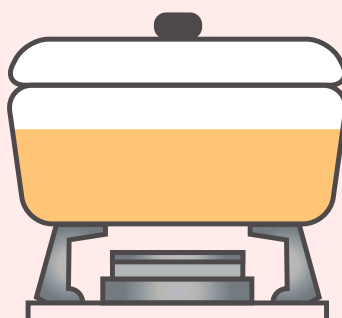
ガスコンロは大きく進化しています!

- コンロ消し忘れ消火機能
- グリル消し忘れ消火機能

消し忘れても、点火後一定時間が経過した時点で自動で火をとめます。



加熱中



一定時間で自動消火

こげつき
消火機能って
いうものも
あるんですって!

でも、より安全の
ために調理中はその場を
はなれないでね!



次のページでは、もっと安全な機能や
便利な機能を紹介します。



また次の安全機能を搭載したコンロもあります。

安全
機能

●こげつき消火機能

煮もの調理時に、こげつきを検知すると初期段階において自動で火をとめます。



こげはじめると火が消えます

安全
機能

鍋がのっていない状態では点火せず、使用中に鍋をはずすと自動で小火になり、一定時間後火をとめます。

●鍋なし検知機能



加熱中



鍋をはずす



小火

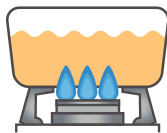


消火

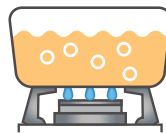
安全
機能

設定温度になるまで加熱した後、自動的に強火・弱火を繰り返して適温を保ち、揚げものや焼きものを上手においしく仕上げる機能です。

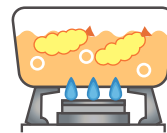
●油温度調節機能



加熱中



適温で弱火になりお知らせします

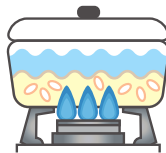


自動火力調整で適温をキープ

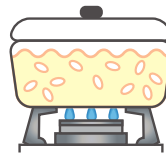
便利
機能

火加減を自動調節。炊飯専用鍋とのセットでごはんが炊けます。

●自動炊飯機能



加熱中



水が無くなると弱火で加熱



一定時間で自動消火～むらし

便利
機能

●湯沸かし機能

お湯が沸いたら自動的に火をとめます。一定時間保温したあと、自動消火するタイプもあります。



加熱中



お湯が沸くと弱火に



一定時間で消火、お知らせ

安全点検実施にご協力を

LPガスの法律により4年に1回以上の頻度でLPガス設備の安全点検（点検・調査）のために訪問させていただきます。点検におうかがいするのは**販売事業者かもしくは販売事業者から委託を受けた認定保安機関（通称：保安センター）**です。お客様が安心してLPガスを使用していただくために行うものですので、点検にご協力をお願いします。この法律に基づく安全点検にかかる点検料は、お客様からいただくことはありません。（修理や改善が必要なものは別途修理費用が必要です）



- 安全点検は、お客様のLPガス設備の安全を確認するものです。
- 安全点検に要する時間は、ご使用いただいている器具や規模によって異なりますが、概ね10分～15分程度です。

次のような点検・調査を行います

《定期供給設備点検》

ガス漏れの有無など、調整器からガスメーターの供給設備の点検を行います。



《定期消費設備調査》

ガス器具、給排気、ホース、配管などの消費設備の調査を行います。



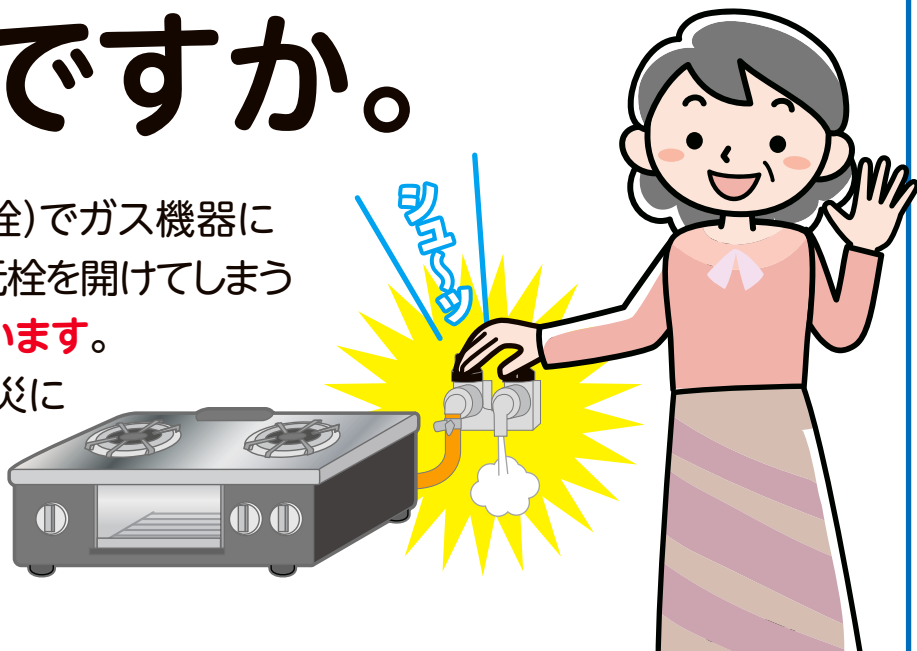
LPガスをご利用の皆さまへ

ガス栓カバーって、 ご存じですか。

近年、二口の元栓(ガス栓)でガス機器に
接続されていない方の元栓を開けてしまう

「誤開放」事故が増えています。

誤開放はガス漏れや火災に
つながるおそれがあり、
大変危険です。



誤開放 とは？

誤開放とは、ガス機器につながない
未使用のガスの元栓のつまみを**間違っ**
て開けてしまうことです。

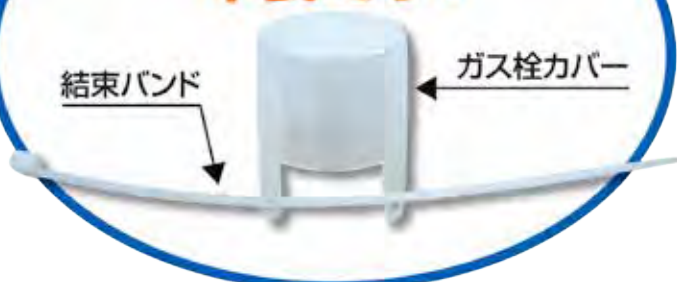
未使用のガスの元栓を間違っ
て開けてしまわないようにガードする**ガス栓カバー**



面倒な工事は
不要です!

結束バンド

ガス栓カバー



令和3年5月20日から

警戒レベル

4

ひなんしじ 避難指示で必ず避難

ひなんかんこく 避難勧告は廃止です

警戒レベル	新たな避難情報等		これまでの避難情報等
5	 災害発生 又は切迫	きんきゅうあんぜんかくほ 緊急安全確保 ※1	災害発生情報 (発生を確認したときに発令)
~~~~<警戒レベル4までに必ず避難！>~~~~			
4	 災害の おそれ高い	ひなんしじ <b>避難指示</b> ※2	・避難指示(緊急) ・避難勧告
3	 災害の おそれあり	こうれいしゃとうひなん <b>高齢者等避難</b> ※3	避難準備・ 高齢者等避難開始
2	 気象状況悪化	大雨・洪水・高潮注意報 (気象庁)	大雨・洪水・高潮注意報 (気象庁)
1	 今後気象状況 悪化のおそれ	早期注意情報 (気象庁)	早期注意情報 (気象庁)

※1 市町村が災害の状況を確実に把握できるものではない等の理由から、警戒レベル5は必ず発令される情報ではありません。

※2 避難指示は、これまでの避難勧告のタイミングで発令されることになります。

※3 警戒レベル3は、高齢者等以外の人にも必要に応じ普段の行動を見合わせ始めたり、避難の準備をしたり、危険を感じたら自主的に避難するタイミングです。

警戒レベル5は、  
すでに安全な避難ができず  
命が危険な状況です。  
**警戒レベル5緊急安全確保の  
発令を待ってはいけません！**

**避難勧告は廃止されます。**  
これからは、  
**警戒レベル4避難指示で  
危険な場所から全員避難  
しましょう。**

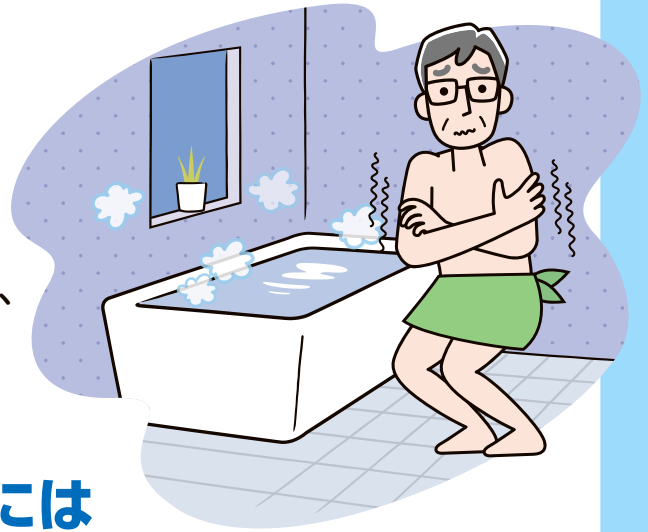
避難に時間のかかる  
**高齢者や障害のある人は、  
警戒レベル3高齢者等避難で  
危険な場所から避難  
しましょう。**

内閣府(防災担当)・消防庁



# 冬の浴室のヒートショックにご注意下さい

ヒートショックとは、暖かい部屋から寒い部屋への移動などによる急激な温度変化によって血圧が大きく変動することをきっかけにして起こる健康被害のことで、特に冬の浴室での事故が多発しています。失神や不整脈を起こしたり、急死に至ることもありますので十分注意が必要です。



## ヒートショックを防止するためには

- ① 冷え込みやすい脱衣所や浴室、トイレへの暖房器具の設置や断熱改修
- ② 外気温がまだ高く浴室がそれほど冷え込んでおらず、人の生理機能がピークにある夕食前・日没前の入浴をおすすめします
- ③ お風呂の温度設定はぬるめに（38～40℃）
- ④ 食事1時間以内や飲酒時は血圧が下がりやすくなるため入浴は控えて！



## LPガス事業者をかたった不審者や甘い言葉で誘う勧誘業者にご注意ください

LPガス事業者をかたって金品をだましとる不審者に注意してください。

突然訪問してきて、その場でお金を請求されたら、落ち着いて取引をしているLPガス販売業者に連絡してその請求が正しいかどうか確認してください。

また、電話や訪問で「安い料金の販売店を紹介します」と切り替えをしつこく勧めてきたり、切り替えが目的なのに「ガスの料金調査を行っています」と偽って誘うケースが増えています。特に「適正料金」といって安い料金を提示される場合は注意が必要です。契約当初はその値段で供給されてもいきなり値上げされて以前のガス料金よりも高くなることもあります。

トラブルを防ぐためにも即断即決せず、まず現販売店との契約内容を確認し、ガス料金だけでなく安全対策やサービス内容についても考慮してください。





## こんな時は 販売店へご連絡ください。

- LPガス設備の工事や新しくガス器具を取付ける時、または取り外す時。
- ガス以外の工事(家の増築や塗装・下水道工事など)を行う時。
- 新築・改築・転居などで新しくガスを使用する時、または使用をやめる時。
- ストーブなどの季節的器具で、取り付け・取り外しが困難な時。

■連絡先(販売店名等)

■住所

■電話

このパンフレットは、LPガス安全委員会の行う令和5年度保安活動支援事業の補助を受けて作成しました。

LPガス安全委員会 <http://www.lpg.or.jp>